

ACADEMIA ROMÂNĂ

INSTITUTUL DE ETNOGRAFIE ȘI FOLCLOR
„C. BRĂILOIU”



ANUARUL
INSTITUTULUI
DE ETNOGRAFIE
ȘI FOLCLOR
„CONSTANTIN BRĂILOIU”

SERIE NOUĂ • TOM. 11-13 • 2000-2002

EXTRAS

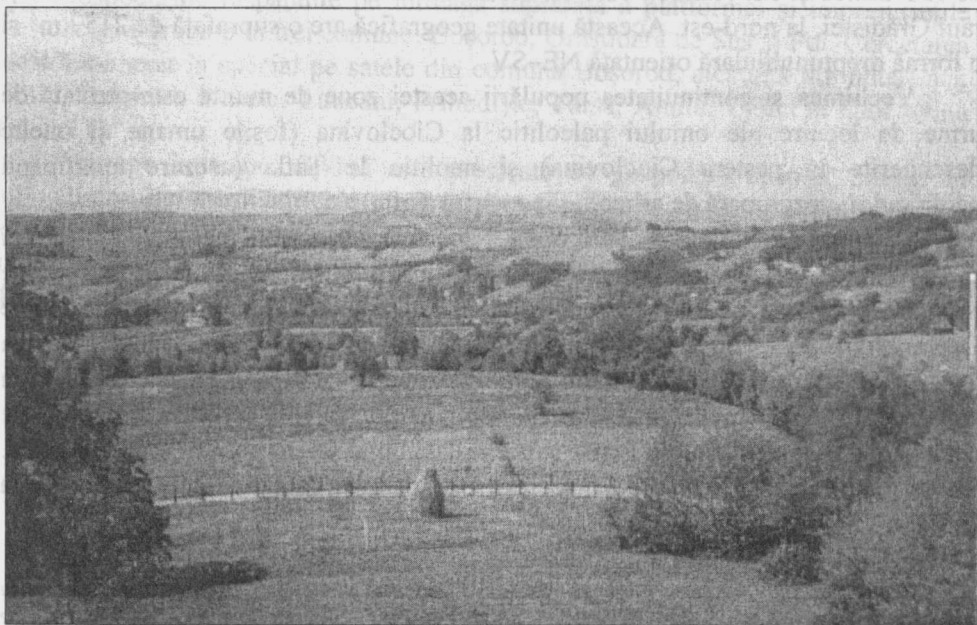


EDITURA ACADEMIEI ROMÂNE

CERCETĂRI DE TEREN ÎN PLATFORMA LUNCANI – OBICEIURILE DIN CICLUL FAMILIAL –

EMIL ȚIRCOMNICU și LUCIAN DAVID

În luna august 2000, un colectiv de cercetare compus din Emil Țircomnicu, Lucian David și Lucia Neagoe a realizat, sub coordonarea științifică a conducătorului lor de doctorat, dr. Ion Ghinoiu, o cercetare preliminară de teren în Platforma Luncani, com. Boșorod, jud. Hunedoara, cu un dublu obiectiv: inițierea în tainele culegerilor etnografice de teren și depistarea, în chiar inima statului dac, Munții Orăștiei, a unor elemente spirituale preromane. Ca metode de investigație s-au folosit interviul direct, participarea la manifestările economice și culturale ale localnicilor și observația directă. În ceea ce privește obiectivul al doilea, planul de cercetare a cuprins investigația amănunțită a *obiceiurilor familiale* (nașterea, căsătoria și înmormântarea), în special cele legate de *Cartea românească a morților*, și a *obiceiurilor calendaristice*, cu accente deosebite pe *calendarul popular* și reprezentările mitice ale *panteonului românesc*. În vederea elaborării



Satul Boșorod.

studiului final, de sinteză, materialul înregistrat pe teren a fost structurat conform sistemului de interpretare utilizat în ultimele lucrări de îndrumătorul lor științific¹. După redarea răspunsurilor la interviurile directe pe tema obiceiurilor din ciclul vieții în acest număr al anuarului, vor urma cele referitoare la calendarul popular, inclusiv la reprezentările mitice, și, în final, studiul de sinteză privind elementele de continuitate sau discontinuitate spirituală a dacilor în așezările românești din Munții Orăștiei.

Prezentare geografică și istorică a zonei

Mărginimea Hațegului, denumire introdusă de Vintilă Mihăilescu, prezintă culmi largi cuprinse între 950 și 1000 m (Vf. Crucii 1031 m, Alunu 948 m, Târșa 949 m, Dosul Vârtoapelor 979 m), pe alocuri coborând la 850–800 m (Muncelu 810 m, Țâfla 854 m etc.). Mai fragmentate pe latura sudică decât pe cea nordică, aceste culmi reprezintă ultimul complex de nivelare (Gornovița) care, în partea de vest, se extinde mult sub numele de Platforma Luncani, parte individualizată a Munților Șureanu din Carpații Meridionali².

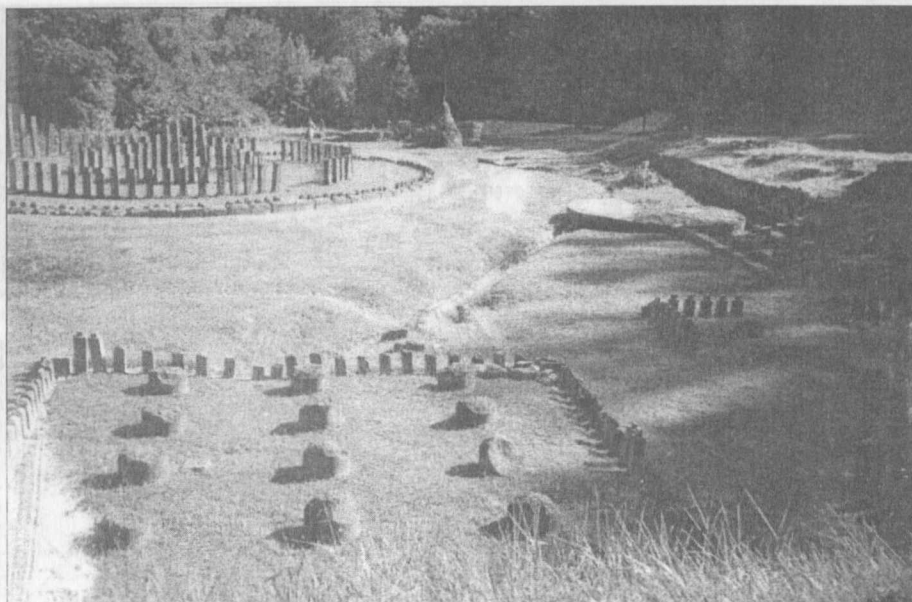
Termenul de *Platforma Luncani* a fost folosit pentru prima dată în anul 1950 de Ion Conea și M. Kandel, care au încadrat-o între apa Streiului, la sud-vest, și râul Grădiștei, la nord-est. Această unitate geografică are o suprafață de 215 km² și o formă dreptunghiulară orientată NE–SV.

Vechimea și continuitatea populării acestei zone de munte este atestată de urme de locuire ale omului paleolitic la Cioclovina (fosile umane și unelte descoperite în peștera Cioclovina) și neolitic la Țâfla (așezare aparținând neoliticului, dezgropată de arheologi pe vârful Țâfla).

Cele mai multe dovezi ale existenței oamenilor în zonele înalte ale platformei și în apropierea ei aparțin perioadei preromane și romane, întreaga regiune adăpostind centrul administrativ al statului dac, respectiv al provinciei romane Dacia Felix. Săpăturile arheologice au scos la iveală, pe lângă cetatea Sarmizegetusa (aflată la o altitudine de 1200 m, la Grădiștea Muncelului) și un complex militar și civil lângă Costești, format din cetățile Blidaru și cea de pe dealul Cetățuia, plus cetățile Piatra Roșie (aflată chiar pe platformă) și Fețele Albe. Toate cetățile construite au avut același rol: apărarea capitalei statului dac de la Grădiștea Muncelului (Sarmizegetusa).

¹ Ion Ghinoiu, *Vârstele timpului*, București, Editura Meridiane, 1988; Idem, *Obiceiuri populare de peste an. Dicționar*, București, Editura Fundației Culturale Române, 1997; *Lumea de aici, lumea de dincolo*, București, Editura Fundației Culturale Române, 1999; Idem, *Panteonul românesc. Dicționar*, București, Editura Enciclopedică, 2001.

² * * *Geografia României, III, Carpații Românești și Depresiunea Transilvaniei*, Universitatea București, Institutul de Geografie, București, Editura Academiei, 1987.



Sarmizegetusa Regia – Sanctuarele.

Drumurile axate spre Platforma Luncani.

Gospodăriile răspândite pe întreaga suprafață a platformei și împrejurimile acesteia sunt grupate în trei comune: Boșorod, Orăștioara de Sus și Pui. Cercetarea noastră s-a axat în special pe satele din comuna Boșorod, alcătuită din nouă sate: Chitid, Boșorod, Bobaia, Luncani, Prihodiște, Târșa, Alunu, Urșici și Cioclovina (fig. nr. 1).

Aproape întreaga comună este presărată cu gospodării risipite, situate în mijlocul propriei moșii agricole sau grupate mai multe la un loc în *crânguri* (grupe de 5–6 gospodării, aparținând de obicei familiilor înrudite). După locul de amplasare al satelor am identificat următoarele tipuri de așezări pe cuprinsul platformei:

1. *Așezările de înălțime*. Sunt amplasate pe podurile rămase întregi ale platformei, neerodate de apele curgătoare, și au o structură risipită. Aceste sate risipite, cu structură nucleară (Târșa, Urșici, Prihodiște), sunt amplasate la o altitudine de 900–950 m.
2. *Așezările pe interfluvii*. Din această categorie fac parte satele Alunu, Cioclovina, Bobaia și cătunul de la Piatra Roșie. Sunt sate risipite, gospodăriile înșirându-se între 500 și 800 m înălțime. Morfologia terenului, ca și expunerea spre soare au condiționat alegerea locului.
3. *Așezările de vale*. Sunt amplasate de-a lungul Văii Luncanilor: Luncani, Boșorod, Chitid. Luncani și Chitid sunt sate de vale răsfirate, cu gospodării înconjurare cu pometuri. O structură adunată are satul Boșorod, care este situat la contactul Platformei Luncani cu Depresiunea Hațeg.

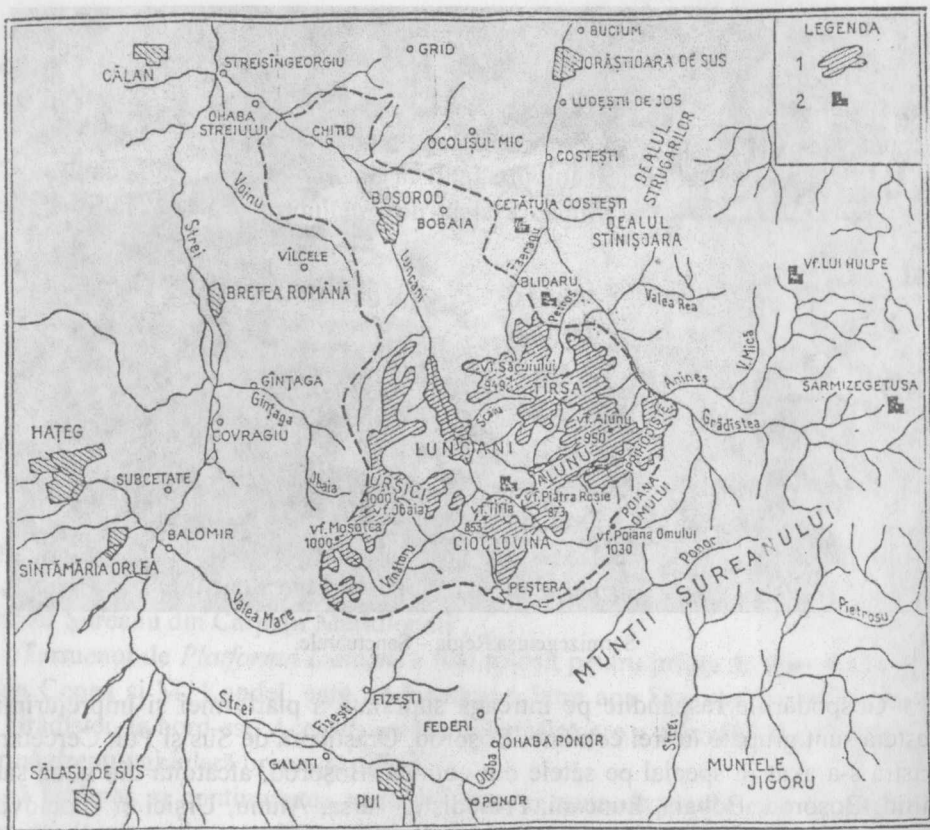


Fig. 1 – Delimitarea și poziționarea satelor pe Platforma Luncani.

Platforma Luncani nu are un nume popular propriu, care să se refere la întreaga ei suprafață. Totuși, locuitorii de pe platformă spun că „jos, la Boșorod, la Hățeg, la Pui etc., este țară”, în sensul de șes agricol și cu sate temeince, pe când sus nu e țară, dar nici munte: „muntele e tocmai sus, la gol”³. Locuitorii Depresiunii Hățeg sau cei din Valea Mureșului nu au un nume special pentru Platforma Luncani. Au însă nume speciale pentru populația ei: „noi cei de pe vale – spun ei – suntem țărani; cei din Luncani, însă, nu sunt țărani; ăloră le spunem noi momârlani și mărgineni; noi trăim mai mult din pământ, ei numai din vite și din pădure; ei sunt oameni de margine”⁴.

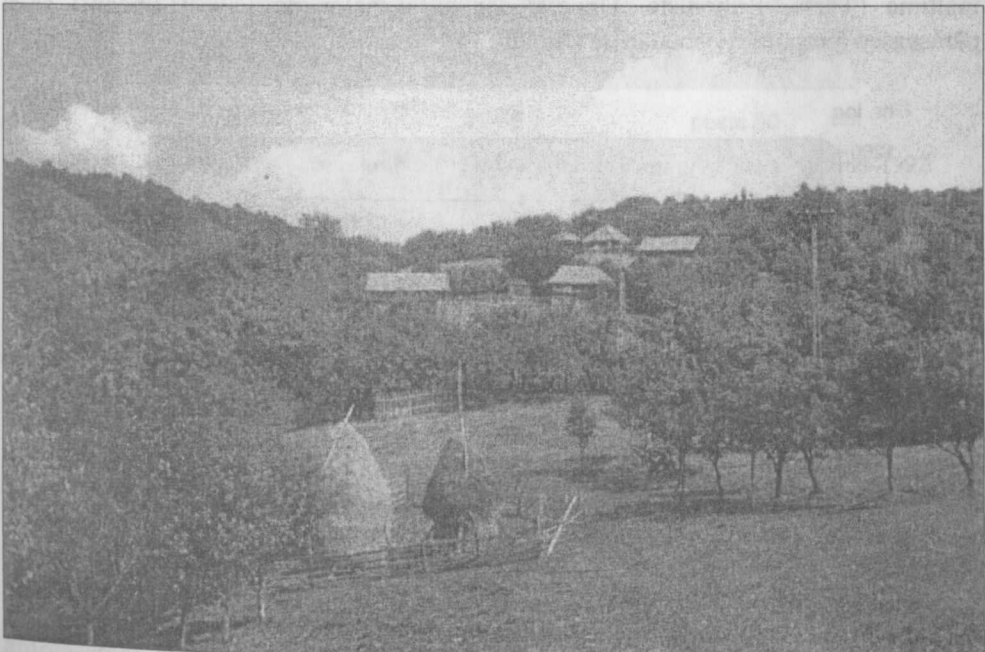
Evoluția populației în comuna Boșorod (fig. nr. 2) a fost fluctuantă de-a lungul timpului. Astfel, dacă la începutul secolului al XX-lea populația comunei se ridica la 1491 de locuitori, după primul război mondial a scăzut la 1357 de suflete.

³ I. Conea, M. Kandel, *Platforma Luncanilor*, Natura, II, 1, 1950, [f.1.], p. 23.

⁴ *Ibidem*.



Drumul de acces spre Platforma Luncani.



Satul risipit Urșici.

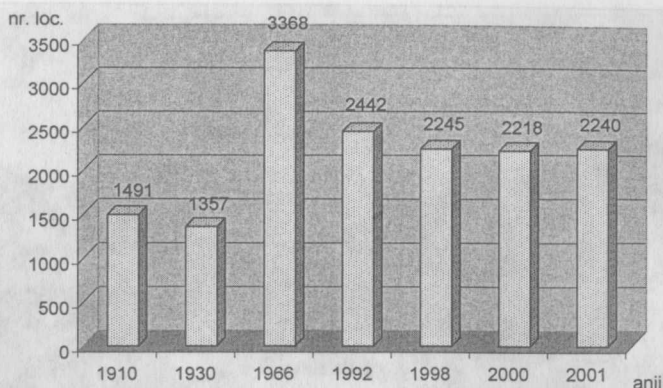


Fig. 2 – Dinamica populației în comuna Boșorod în secolul al XX-lea.

O dată cu creșterea nivelului de trai, cultural și sanitar, populația comunei a înregistrat cea mai mare creștere: 3368 de locuitori în anul 1966. Însă, după acest maxim, populația comunei a intrat într-un proces de scădere continuă. Cea mai mare reducere a numărului de locuitori se produce în perioada 1966–1992, fiind determinată de exodul populației zonei către orașele din apropiere (Călan, Simeria, Deva, Orăștie). Mirajul orașului, pe de o parte, și dezvoltarea reședinței de comună (satul Boșorod), pe de altă parte, i-a determinat în special pe locuitorii satelor de înălțime (Târșa, Prihodiște, Urșici), dar și ai celor de vale (Luncani) să-și părăsească temporar gospodăriile (fig. nr. 3).

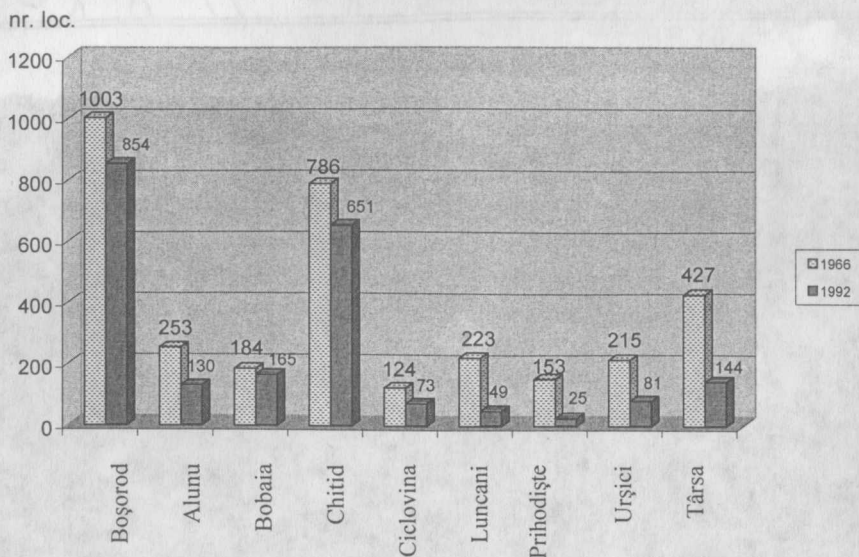


Fig. 3 – Dinamica populației în satele din comuna Boșorod în perioada 1966–1992.

În perioada 1992–2000 populația a înregistrat o scădere ușoară. Principalul factor al acestei diminuări îl constituie sporul natural, care are valori negative ca urmare a scăderii natalității. În anul 2001 populația comunei a crescut cu aproximativ 22 de persoane față de anul 2000, fiind rezultatul migrării urban-rurale. Un bun exemplu îl reprezintă chiar învățătoarea din satul Urșici, care s-a întors din orașul Petroșani în satul natal.

Analizând structura populației pe grupe de vârstă (fig. nr. 4), în anul 1966 se observă o „întinerire” a populației, ponderea grupei de vârstă 0–19 ani fiind net superioară celei de peste 60 ani. Însă, în anul 1992 se înregistrează o „îmbătrânire” a populației (ponderea grupei de vârstă 0–19 ani este inferioară celei de peste 60 ani), efect al evoluției natalității și mortalității, precum și al migrației populației (migrația urban-rurală include în special persoane cu o vârstă de peste 20–30 ani).

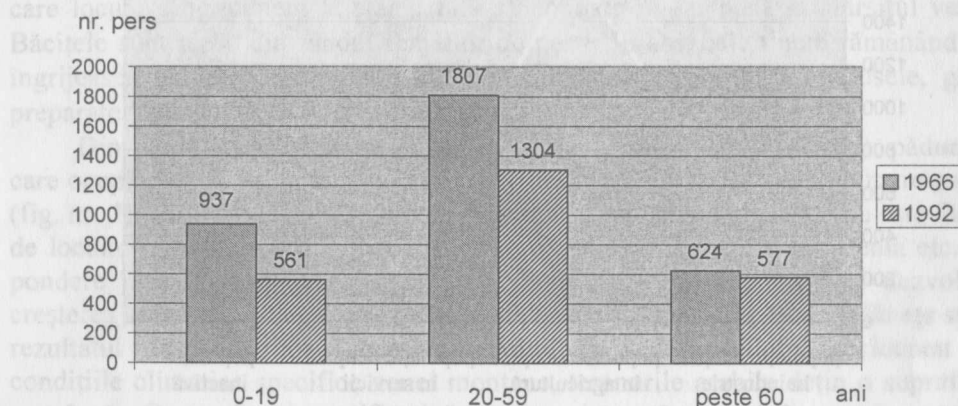


Fig. 4 – Structura populației pe grupe de vârstă în comuna Boșorod în perioada 1966–1992.

Din punct de vedere al structurii sale, populația activă, alături de numărul salariaților, este un element deosebit de important în definirea profilului economic al comunei Boșorod, al tipului funcțional al așezărilor (fig. nr. 5). În anul 1966 ponderea cea mai mare din totalul populației active îl deținea populația ocupată în agricultură (70,1%), urmată de populația ocupată în industrie (18,6%) și servicii (11,2%). Această ordine este păstrată și în anul 1992, însă cu reducerea numărului de persoane ocupate în agricultură, cauză a exodului rural către orașele din apropiere. Urmărind ponderea populației inactive din totalul populației se observă că, dacă în anul 1966 aceasta reprezenta 31,1%, în anul 1992 reprezenta 49,2%. Această creștere a populației inactive se datorează procesului de „îmbătrânire” a populației (ponderea grupei de vârstă de peste 60 ani este superioară grupei de vârstă tinere).

Specifică „momârlanilor” este gospodăria cu curte deschisă. Casa este amplasată în mijlocul moșiei sau la limita dintre mai multe proprietăți, în cazul în care casele gospodăriilor sunt grupate în mici crânguri. Gospodăriile cu curte

închisă și întărită (cu ocol întărit) sunt întâlnite în satul Boșorod. Ele au înfățișarea unor mici fortărețe construite din lemn, material oferit din abundență de pădurile din apropiere – pe alocuri cu piatră și cărămizi. Evoluția numărului de gospodării (fig. nr. 6) este în strânsă legătură cu dinamica populației, care a înregistrat un maxim în anul 1966, după care numărul de gospodării înregistrează o scădere continuă.

Materialul de construcție folosit cel mai des este lemnul. Grajdurile și așezările temporare sunt construite în totalitate din lemn. În cazul caselor noi, cărămida a devenit materialul cel mai des folosit.

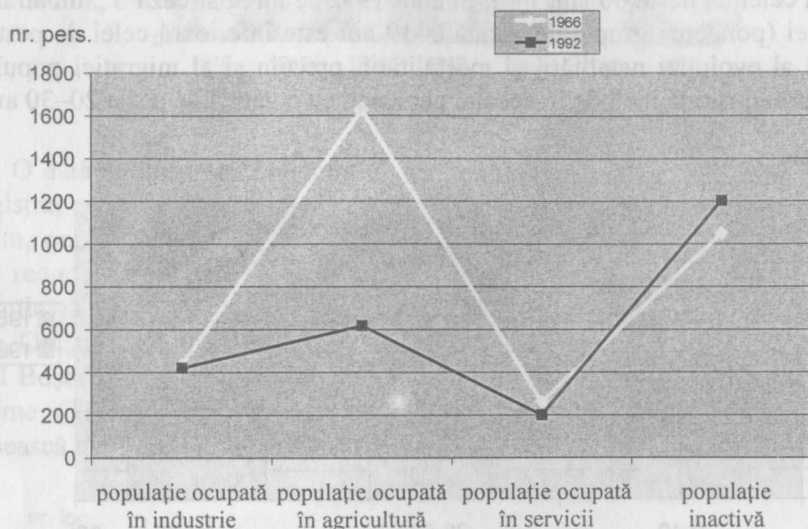


Fig. 5 – Structura populației pe ramuri de activitate în comuna Boșorod în perioada 1966–1992.

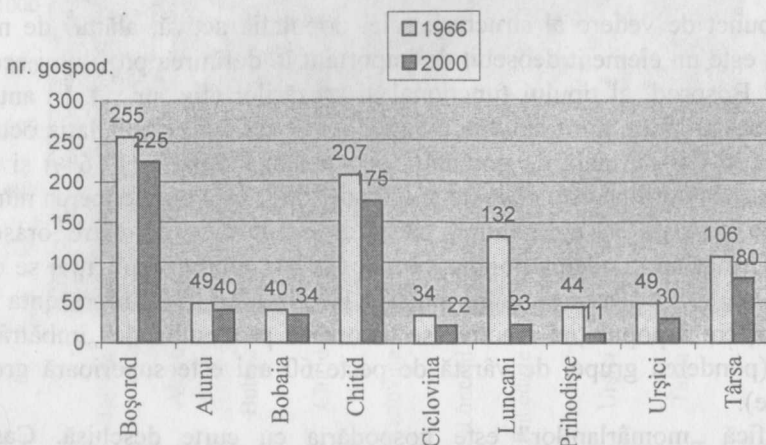


Fig. 6 – Evoluția numărului de gospodării în satele din comuna Boșorod în perioada 1966–2000.

Principala ocupație a locuitorilor zonei este creșterea animalelor. Elementele tradiționale, îmbinate cu tehnici moderne introduse pentru ușurarea muncii, au rămas mărturie menjite să ateste vechimea acestei îndeletniciri.

Teritoriul, ocupat în trecut aproape în întregime cu păstoritul (luncănenii sunt, alături de brăneni sau mocani, vestiți oieri), cunoaște astăzi o evoluție specifică: pe lângă activitățile de îngrijire a vitelor se dezvoltă îndeletnicirile agricole: cultivarea plantelor (porumb, secară, cartofi etc.) și pomilor fructiferi. Păstoritul pendulator este practicat la stânele aflate în munții din apropiere: Retezat și Șureanu. Începând cu luna mai, familiile aparținând unor grupuri de case aflate în relativă apropiere își adună vitele și oile, trimițându-le la cea mai apropiată stână aflată la o zi sau două de mers. Aici animalele vor fi păzite de unul sau doi ciobani, de mulsul și de prepararea laptelui ocupându-se băcițele care locuiesc permanent la stână, fără să coboare în sat până la sfârșitul verii. Băcițele sunt alese din rândul femeilor de peste 50 ani, cele tinere rămânând să îngrijească de gospodărie și, din când în când, să transporte produsele, gata preparate, de la stână la gospodăria din sat.

Din totalul suprafeței de teren din comuna Boșorod (12 677 ha), pădurea, care ocupă pantele abrupte și puțin expuse la soare, reprezintă cea mai mare parte (fig. nr. 7). Deși fondul forestier este însemnat, exploatarea lemnului nu este făcut de locuitorii zonei, ci de firme din toate colțurile țării: Moldova, Oltenia etc. O pondere însemnată o au și pășunile și fânețele ce au determinat și dezvoltat creșterea animalelor. O parte din aceste suprafețe ocupate cu pășuni și fânețe sunt rezultatul despăduririlor succesive. Având în vedere relieful accidentat și condițiile climatice specifice zonei montane, terenurile arabile dețin o suprafață restrânsă. O pondere semnificativă se înregistrează numai în moșia satelor Boșorod și Chitid.

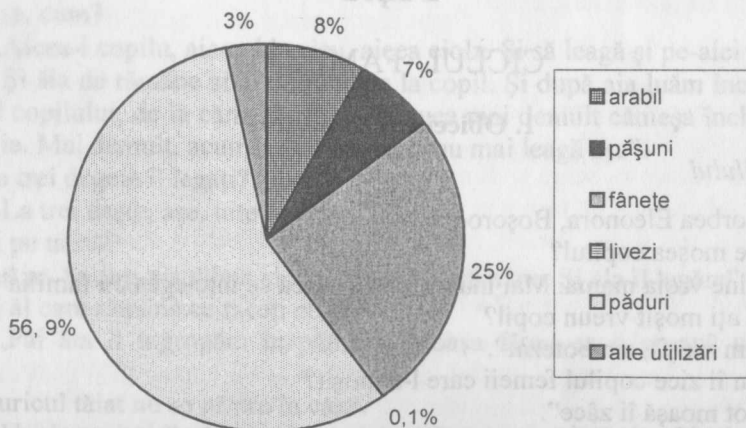


Fig. 7 – Comuna Boșorod. Structura fondului funciar – 2000.

Platforma Luncani are, prin condițiile fizico-geografice, zestrea etnofolclorică și vestigiile arheologice, un extraordinar potențial turistic. Nicăieri în țară nu sunt adunate într-o regiune atât de restrânsă un număr atât de mare de urme ale preistoriei și istoriei vechi românești⁵.



Adăpost temporar (odaie) în care a locuit echipa de cercetare.

FIȘĂ

CICLUL FAMILIAL

1. Obiceiuri la naștere

Moașa copilului

Inf. Corbea Eleonora, Boșorod:

Î. Cine moșea copilul?

R. „Cine vroia mama. Mai înainte ca să nască se înțelegea cu familia”.

Î. Dv. ați moșit vreun copil?

R. „Am moșit, am botezat”.

Î. Cum îi zice copilul femeii care l-a moșit?

R. „Tot moașă îi zăce”.

⁵ *Ibidem*, p. 29.

Î. Cum numește moașa copilul pe care l-a moșit?

R. „Je, ie, nepot, nepot îi zăce la copil. Copilul îi zăce tăt moașă și mama copilului tăt moașă”.

Î. Cum respectă nepotul și părinții lui pe moașă?

R. „Îi mai dau câte-o haină, câte-un vas cu apă, câte ceva. Acuma parcă s-a mai stricat obiceiul, nu-i mai dau, dar [înainte] le da”.

Buricul (cordonul ombilical)

Inf. Corbea Eleonora, Boșorod:

Î. Când tăiați buricul, câte noduri făceați, cu ce-l legați?

R. „Când îl năștea, luam cuțitoarea de la cămașe și legam buricul. Tăiam cam la 15–20 cm și-l legam. Strângeam bine și făceam două noduri”.

Î. La câte degete îl legați?

R. „Trei degete”.

Î. Când se usca, ce se făcea cu el?

R. „Când se vindeca, pica. Îl puneam într-o batistă și-l țineam pentru amintire”.

Î. La ce era bun?

R. „Mai zăceau unele că fac de dragoste după feciori. Când era să se căsătorească se lua unsoare de pe copil în cutie și făceau de dragoste”.

Inf. Bălușă Leonîța, Cioclovina:

Î. Cu ce se tăia buricul?

R. „Foarfecă mică, c-o țără foarfece”.

Î. Nu se tăia cu toporul sau cu altceva?

R. „Nu. Eu tăt cu foarfeca am tăiat”.

Î. Cu ce se lega?

R. „Cu ață, la două locuri. Legam așe”.

Î. Așa, cum?

R. „Aicea-i copilu, aicea-i buricu, aicea ciolz. Și să leagă și pe-aici și să leagă și pe-aci. Și ăla de rămâne și ăl dă rămâne la copil. Și după aia luăm încheietoarea de la tatăl copilului, de la cămeșă, știi cum avea mai demult cămeșa încheietoare și legam cu ie. Mai demult, acuma, mai încoace, nu mai leagă așe”.

Î. La trei degete îl legați?

R. „La trei dește, așe, uite așe”.

Î. Și pe urmă?

R. „Așe. Și dup-aia tăiem și legăm și ăl dă rămâne. Și ăla îl legăm”.

Î. Și ăl care rămâne ce faceți cu el?

R. „Păi ăla îl îngropăm în pământ. Moașa făcea ea o groapă undeva și-l îngropa”.

Î. Buricul tăiat nu se păstra în casă?

R. „Unele muieri îl păstrau, eu nu l-am păstrat, c-o picat și... Unele muieri l-o mai păstrat, îl puneau pe la grindă. Se usca pe-acolo capetu ăla care rămâne”.

Î. Și pe urmă ce făceau cu el?

R. „Nu știu ce făceau. Auzeam că îl mai pune bine”.

Î. Se punea deci la o streășină, nu și sub pragul casei?

R. „Nu sub prag. La streășină”.

Locul (casa) copilului

Inf. Corbea Eleonora, Boșorod:

Î. Ce se făcea cu casa copilului după nașterea copilului?

R. „Se îngropa la o streșină, la un loc care să nu fie umblat. Puneau acolo tămâie, apă sfințită și o îngropau”.

Î. Cine o îngropa? Moașa?

R. „Eu asta nu am făcut-o. Soacra, mama [o făcea]”.

Inf. Bălușă Leonița, Cioclovina:

Î. Cum îi ziceți la ce se îngroapă, *casa copilului* sau altfel?

R. „Locul copilului și să-ngroapă la streșină de casă. Acolo nu se vedea soarele. Făceam groapă și îl îngropam acolo”.

Î. Se mai punea ceva în *locul copilului*, tămâie sau altceva?

R. „Nu puneam nimic, numa făceam groapă. Tămâie pe-acolo să se spurce? Tămâia e curată!”

Muierea născută (lăuza)

Inf. Bălușă Leonița, Cioclovina:

Î. Cum se numește femeia care a născut?

R. „Muiere născută, cum să zică. Atât, nu are un nume”.

Î. Câte zile nu are voie să meargă sau să intre în biserică femeia care a născut?

R. „40 dă zâle. Și-atunci la 40 dă zâle ia copilul și mere și-i face moliftă popa și dup-ai-a să bagă-n biserică”.

Prima scaldă

Inf. Corbea Eleonora, Boșorod:

Î. La câte zile se făcea prima scaldă a copilului?

R. „În fiecare zi, seara și dimineața”.

Î. Se punea ceva în prima zi de scaldă?

R. „Puneam fluiet, creion, pix, ac dacă era fetiță...”

Obiceiuri de însănătoșire a copilului bolnav

Inf. Corbea Eleonora, Boșorod:

Î. Dacă se îmbolnăvea copilul, era obiceiul să fie alăptat prin gură de lup?

R. „Am auzit, dar eu nu am văzut”.

Î. Dacă copilul botezat se îmbolnăvește, se obișnuiește să i se schimbe numele?

R. „Nu, aici nu”.

Î. Pe la 7–8 ani fetițele obișnuiau să se lege surate, verișoare?

R. „Eu n-am știut de așa ceva. Dacă mama fetiței murea, se lua o altă mamă. Dacă fetița era bolnavă se băga în groapă și o scotea cealaltă [mamă] și o ducea”.

Î. Ce relații existau între ele?

R. „Într-o relație ca mamă [și fiică]. Se aveau bine, ca și când ar fi fost neamuri”.

Î. Mama îi lăsa ceva moștenire?

R. „Nu, nu-i dădea. Doar atât că-i zicea mamă”.

Ursitoarele

Inf. Corbea Eleonora, Boșorod:

Î. La câte zile se pun Ursitori?

R. „Pe timpuri, am auzit, dar acum nu. Îmi spunea buna mea că erau ursitori și urseau. Oamenii se feresc. Se ducea la fereastră o muiere bătrână și spunea ce se întâmplă cu copilul”.

Botezul

Inf. Corbea Eleonora, Boșorod:

Î. După câte zile se boteza copilul?

R. „La 2–3 săptămâni”.

Î. Cine duce copilul în brațe, în ziua botezului, de acasă la biserică?

R. „Apoi moașa și nănașa îl aduce”.

Î. Se face un ospăț?

R. „Da, după cum erau de înstăriți părinții”.

Inf. Bălușă Leonița, Cioclovina:

Î. La 40 de zile se botează copilul?

R. „Ba, copiii [băieții] se botează mai iute”.

Î. Mai iute?

R. „Care cât vrea să-i țână. Da femeia n-are voie să se bage în biserică 40 de zile”.

Î. Dumneavoastră, ca moașă, trebuia să faceți prima scaldă copilului?

R. „Da, da”.

Inf. Dănescu Ilie, Boșorod:

Î. Este obiceiul ca pruncul să fie uns, după naștere, cu unsoare de urs?

R. „A fost, [e] un obicei mai de mult. Ungeau copii, când îi scăldau, cu unsoare de urs, ca să fie tari. Acum nu mai face nimeni”.

Î. Cine-l ungea?

R. „Moașa și cu mama lui”.

Î. Dacă un copil se speria era obiceiul să-l afume cu păr de urs?

R. „Da, da. Tot din bătrâni erau obiceiuri de-astea”.

Î. Dacă se îmbolnăvea un copil de boală grea, era obiceiul de a-l numi cu numele de Urs?

R. „Mai era și îi făceau descântece”.

Pupăza (colacul de botez)

Inf. Corbea Eleonora, Boșorod:

Î. Se face un colac special pentru botez?

R. „Se face masă pregătită. Nu se mai fac colaci. Înainte, pentru nași și moașă, se făceau colaci și se ducea la Paști și la Crăciun”.

Î. Ați auzit de un colac numit pupăză?

R. „Pupăză, așa îi spunea. Se ducea la moașă într-o zi și la nașă în altă zi”.

Î. Cum arăta acest colac?

R. „Aveau o cruce la mijloc”.

2. Obiceiuri la nuntă

Locuri de întâlnire a tinerilor

Inf. Pantiloiu Adam, Urșici:

Î. Unde se cunosc tinerii?

R. „La clacă. Sara să lașă cu petrecere, cu distracție”.

Î. Unde se mai cunosc?

R. „La Nedei”.

Mersul în cuscrii (peșitul)

Inf. Corbea Eleonora, Boșorod:

Î. Cine mergea în cuscrii?

R. „Băiatul, părinții și pe cine mai vroiau din neam”.

Î. Se fixa data nunții, unde vor sta copiii?

R. „Da se știa. Dacă erau doi băieți în casă, unul pleca ginere [mergea la casa miresei]”.

Inf. Pantiloiu Adam, Urșici:

Î. Se merge în peșit sau cum se zice?

R. „Da, da”.

Î. Băiatul merge singur sau este însoțit și de alte persoane?

R. „Cu părinții, cu nașii, cu o rudă apropiată”.

Î. Și ce discută ei acolo?

R. „Ei, no acuma depinde care cum deschide discuția. Spune, no, uite de ce-am venit, dacă sunteți de acord, dacă nu...”

Î. Se vorbește și despre zestre?

R. „Mai puțin, atunci”.

Zestrea la căsătorie

Inf. Pantiloiu Adam, Urșici:

Î. Cam ce se dă de zestre copiilor la căsătorie?

R. „Se dă vacă, oi. Și la față, și la băiat”.

Î. Pământ nu se dă?

R. „Și pământ. Care are mai mult dă și pământ, care nu, nu. Depinde, după cum are”.

Timpul favorabil căsătoriei

Inf. Pantiloiu Adam, Urșici:

Î. În ce perioadă a anului se fac nunți aici, tot anul sau numai în anumite sezoane?

R. „Cam primăvara, vara”.

Î. Numai primăvara, și toamna?

R. „Și toamna se mai fac. Iarna nu se fac. E zăpadă mare și nu-s condiții ca să faci cort. Și nu poate sta nime în cort afară”.

„Uspățul” (nunta)

Inf. Corbea Eleonora, Boșorod:

Î. Cum se numește nunta la dumneavoastră?

R. „În zona noastră *uspăț* se spune”.

Durata „uspățului”

Inf. Corbea Eleonora, Boșorod:

Î. Câte zile ținea nunta?

R. „Trei zile ținea, de duminică de la biserică, plecau unde se stabilea. Mirele mergea după nănaș, cu alaiul, spunând minciuni, mergeau apoi după mireasă. Totuși, prima noapte o ducea la mire, iar apoi fiecare la casa lui. Mâncau o masă la mire, o masă la mireasă. A doua seară tot așa, a treia seară tot așa”.

Steagul de nuntă

Inf. Corbea Eleonora, Boșorod:

Î. Se obișnuiește să se facă brad sau steag la nuntă?

R. „Se făcea steag, dar s-a pierdut obiceiul. Se făcea o bâtă lungă și în vârf puneau cârpe, ciucuri, batiste, dantele, tricolor”.

Î. Cine-l purta?

R. „Un fecior care era mai de frunte, mai țepăn”.

Î. Era un dans numit jocul steagului?

R. „Stegarul mergea înaintea *uspățului*, el deschidea *uspățul*. Mergea călare pe cal și ținea steagul”.

Î. Când ajung cu steagul la poarta miresei, ce făceau cu el?

R. „Nu știu. Jucau steagul afară, îl puneau deoparte și intrau în casă”.

Inf. Ilie Miclăuș, Cioclovina:

Î. Cum era făcut steagul de nuntă?

R. „Un fel de băț frumos, de 2,5 m. Era împodobit cu baticuri frumoase. Erau stegari feciori anume, care-l purtau. Jucau stegarii cu mireasa”.

Găinușa

Inf. Corbea Eleonora, Boșorod:

Î. Când venea mirele să ia mireasa, se ridica găinușa?

R. „Da, da, se ridica o sticlă într-un stâlp, în vârful de casă și se împușca, când erau puști. Când n-au mai fost puști se suiau și o aduceau”.

Inf. Miclăuș Ilie, Cioclovina:

Î. De ce se împușcă găina la uspăț?

R. „Dacă nu o împușcă, nu poate lua mireasa. Se pune în vârful bradului”.

Î. Într-un pom înalt la intrarea în casa miresei?

R. „Da, și-n măr, și-n nuc am văzut, dacă nu au brad”.

Î. Cum arată găinușa?

R. „Ca o pasăre cu pene. Are un arc care vibrează, se mișcă. Nu oricine poate s-o împuște”.

Inf. Pantiloiu Adam, Urșici:

Î. Din ce e făcută găinușa de la poarta miresei?

R. „Ca o pasăre. Nu știu din ce, o sticluță [și pene de pasăre]. Se certau vornicii la poartă, cu batjocuri, să nu dea mireasa”.

Î. Dar găinușa adevărată ați văzut vreodată în pădure?

R. „Găinușă am văzut, da”.

Î. Cine o făcea, unde se punea?

R. „Cine-o făcea nu știu. Era pusă într-un nuc, rudă [prăjină] lungă. Sus, acolo, era o sticluță mică legată acolo în vâlva ei. Era subțare și no, când bate vântul, aia să mișcă și-ntr-o parte și-n alta și aia trebuie împușcată”.

Î. Împușcată sau spartă cu bățul?

R. „Cam împușcată era. Trebuia să aibă armă de vânatoare. Dar acum numai că e interzis”.

Î. Atunci cine o împușca?

R. „Păi, un vânător, cine avea armă”.

Î. Nu mirele?

R. „Nu. Unul bun. Eu unde-am văzut o fost un vânător care-o venit cu arma. Ăla o împușcat-o. Dar din partea mirelui, bineînțeles. După împușcarea găinușei aveau voie [nuntașii mirelui] să intre în curtea miresei”.

Î. Se spuneau anumite orații?

R. „Da, da, da. Să țânea o cuvântare acolo”.

Î. Cine-o spunea?

R. „Păi era oameni numiți, care știau să țână cuvântarea asta. Unu din partea mirelui și unu dintr-a miresei. Se contraziceau acolo... discuții”.

Î. După intrarea în curte ce urma?

R. „Pă urmă, după ce intră în curte, mirele trebuia să găsească mireasa. Mireasa era ascunsă-n cămară. Îmbrăcau mireasă câte-o babă și-o scoteau înaintea mirelui și-apăi mireasa adevărată. După ce găsea mirele mireasa, intrau în casă și începea nunta”.

Stolnicul (colacul miresei)

Inf. Corbea Eleonora, Boșorod:

Î. Deasupra capului miresei se obișnuia să se rupă un colac sau o turtă?

R. „Da, se aducea o masă pe care se suia mireasa. Pe masă era un bol cu grâu, cu cucuruz, cu mazăre, ca să aibă noroc. Îi da un tort să aibă noroc, și tot ce dădea mireasa purta noroc. Ea arunca în toate direcțiile, făcea cruce. Socrul o lua de mână, o pupa și o sucea de trei ori pe după masă. Spuneau *minciuni* [strigături] fetele și feciorii”.

Î. Se face un colac special la căsătorie?

R. „Se face *stolnic*, merge preotul și-l cântă la biserică. Este un colac împletit pe de lături, la mijloc are o cruce. Se face un sul împletit după o pitulice, peste el se face o cruce”.

Inf. Pantiloiu Adam, Urșici:

Î. Ce alt obicei are loc în curtea miresei?

R. „Se urca mireasa pă masă și arunca grâu peste oameni, peste nuntași. La Boșorod și-acuma mai e”.

Moștenitorul gospodăriei

Inf. Pantiloiu Adam, Urșici:

Î. Care din copii stau cu părinții, fata sau băiatul?

R. „De obicei băiatul, dacă este băiat în casă”.

Î. Dar dacă sunt mai mulți frați, care din băieți rămâne în casa părintească, cel mic sau cel mare?

R. „Care vrea să rămână. Acuma nu-i chiar exact stabilit: al mic sau al mare. Depinde după cum își găsește fiecare fata. Care cum se căsătorește. Poate să nu rămână nici unul cu părinții”.

3. Obiceiuri la înmormântare

Bradul la înmormântare (soț sau soție postumă)

Inf. Bălușă Leonîța, Cioclovina:

Î. Se face brad la înmormântare?

R. „Se face la cei care nu-s căsătoriți. La fete și la feciori. La ăia se face. Și la ăilalți se face numai cruce. Le face brad dacă-s tineri, cum să nu”.

Î. E un cântec al bradului?

R. „Se cântă. Da eu nu știu de-astea. Când vin cu el a fată punie o proboadă neagră în brad. Zăce că aia care îi punie cârpa în brad e nevasta ficiorului pă hailaltă lume. Și să cântă, cântă, cântă și zăc în floaieri”.

Î. Se cântă cu fluietul?

R. „Cu fluierii ăia”.

Inf. Bulcuși Ion, Urșici:

Î. La cine se face brad la înmormântare?

R. „La cei necăsătoriți”.

Î. Când se duc să-l taie?

R. „Atunci când vor să-l înmormânteze. Se duc flăcăii după el, cu fluiera, cântând. Cântă din gură”.

Î. Cine-l gătește?

R. „Femeile. Pun flori”.

Î. Îl duc la groapă odată cu mortul?

R. „Da. Cu crucea și bradul înaintea mortului”.

Î. Întâi bagă bradul în pământ?

R. „Da, întâi bradul. Când îi face groapa [mortului] face loc și pentru brad”.

Î. De ce a fost înmormântat aici flăcăul mort în avalanșă? (A se vedea fotografia mormântului separat, din grădină, cu cruce de marmură și îngrădit cu gard.)

R. „Păi aici au pământul”.

Inf. Urșic Ileana, Urșici:

Î. Bradul cine-l taie?

R. „Șapte feciori au mers după el în pădure. Așa e din bătrâni. Șapte feciori să se ducă după brad și să-l taie numai cu-n topor. Feciorii îl îmbracă, îl duc la mormânt. Câți ani are, atât să fie bradul de înalt. El a avut 31 de ani. S-au adunat fete, dar una singură a făcut cununa, de sus până jos, cu flori, cu coacăze, cu hârtii colorate”.

Î. Și au cântat ceva fetele?

R. „Nu au cântat, că nu au știut. Și le-am zis: «nu ați cântat bradul?». Că trebuie cântat când pleacă mortul. N-or știut, nu le-a mai venit în minte”.

Î. De ce se pune brad la mormânt?

R. „Așa e obiceiul la noi, când moare un fecior”.

Î. În brad ce se pune?

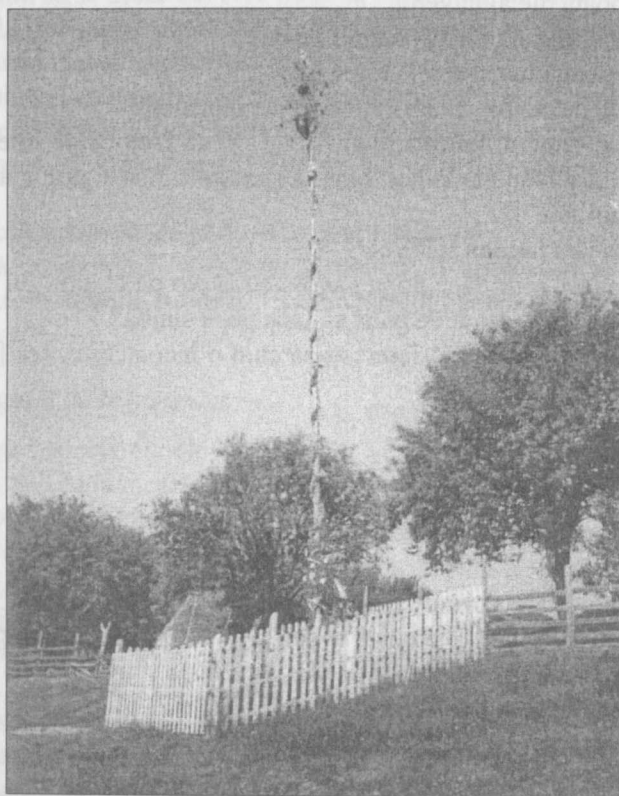
R. „Tot felul de flori. Câți ani are omul, de atâți metri trebuie să fie de înalt. M-am dus și l-am cântat”.

Î. Mai știți versurile?

R. „Din bătrâni l-am auzit, că nu mi s-a mai întâmplat. Eu așa am zis:

«– Bradule, brăduțele
 Tu de unde ai plecat
 Că nimeni nu te-o așteptat
 Și nimeni nu te-a poftit
 Tu aici de ce-ai venit?
 – Șapte tineri m-or tăiat,
 Șapte feciorași,
 Toți cu-n toporaș,
 Toți or dat o dată,
 Până când m-or pus la vatră.
 Și m-or luat la ei acasă,
 Și m-or dus la un fecior,

Cu jale și mare dor.
 Și m-or pus într-o grădină
 Ca să fie pă vecire
 Veșnică de amintire.
 – Spune cuscră când mai vine,
 Că noi tot te-om aștepta
 Seara și dimineța
 Tot cu apă rece-n vatră
 Și cu mâncare pe masă
 Că doară mai vine acasă.
 Dar pământul ghiare câine
 Ce apucă el nu mai vine»”.



Brad la înmormântare în satul Urșici,
 soție postumă a unui tânăr surprins de o avalanșă.

Lumina de stat (statul sau măsura mortului)

Inf. Ileana Urșic, Urșici:

Î. La mort se face o lumânare de mărime egală cu înălțimea lui?

R. „Cât este el. Se arde”.

Î. Cum îi zice?

R. „Lumina de stat”.

Î. Cât arde?

R. „Cât arde, arde, și de nu o duci la biserică. Trebuie să fie cinci lumini. Paharul cu apă se pune în fereastră, de când moare și până la șase săptămâni. Unul cu apă și unul cu vinars. Ce este în sufletul omului aia se varsă mai iute”.

Inf. Bălușă Leonîța, Cioclovina:

Î. Cum se face lumina de stat?

R. „Vine și măsoară până-i mortu-n casă. Măsoară pă sicriu în casă.”.

Î. Cu ce se ia măsura mortului?

R. „Cu o boată die alun verde”.

Î. Ce se face apoi cu boata de alun verde?

R. „P-aia o bagă în groapă la urmă aco”.

Î. Dar nu se face o lumânare cât mărimea mortului?

R. „Să face lumină, lumină, cum să nu. Și să face colac uite-așe, roată fac. Lumina statului, așe îi spune la noi, lumina statului”. Așe și dup-aia rămâne capătu așe, în sus, și-l aprinde”.

Î. Ce se face cu lumina statului?

R. „Așa, punie când face popa slujbă, tăt acolo pă chiptul lui pă o blană așe. Punie o blană acolo și acolo arde până să face popa slujbă”.

Î. Stați puțin, pe mine mă interesează cum o încolăcește, așa [stânga] sau așa [dreapta]?

R. „Da, așe”.

Î. Deci de la dreapta la stânga?

R. „Da, da, da. De la dreapta la stânga, așe”.

Î. Deci invers cum merg acele ceasornicului?

R. „Ie, ie, ie”.

Î. Se ridică în sus pe urmă capătul?

R. „Se ridică capătu ăla uite-așe în sus și să arde până face popa slujba. O mai desface câte o țără [ca să ardă tot timpul cât face popa slujba]”.

Î. Ce se face cu ea după înmormântare?

R. „Aia o duc la biserică, după ce să-ngroapă mortu”.

Î. O lasă la biserică?

R. „Și o lasă la biserică. Și-acolo o aprinde prâznicu în toate duminicile. N-o țapă pân' să găta.

Și aia [lumânarea] de moare cu ea în mână iar la biserică o duc. Și alea patru [lumânări] de la copârșug. Să pun la sicriu patru lumini și ălea le duc la biserică”.

Î. Rămân la biserică, nu le mai duc la groapă cu mortul?

R. „Unii le duc la biserică, unii le bagă-n groapă, care cum știu, cum vreu”.

Ușurarea morții

Inf. Bălușă Leonița, Cioclovina:

Î. Ce se face ca omul să moară mai liniștit, să-și dea sufletul mai ușor?

R. „Păi ce să facă. Iată, no, să steie liniștit aco pă pat. Da' cum nu știu să spun eu. No, să stea pă pat, să fie cineva lângă el să-l îngrijească. Urmașii lui să-l pregătească duhovnicește, să-l ducă la biserică, să-i aducă pă preotu să-i facă slujbă, să-l ducă să-l spovedească, să-l împărtășească”.

Î. Așa, să se liniștească sufletește?

R. „No, ăsta e un obicei la noi creștinesc. Este un obicei după religia noastră ortodoxă: să moară omu împăcat cu Dumnezeu. Aduce pe popa, îl spovedește, îl cuminecă, îi face slujbă”.

Î. E obiceiul să se așeze cel care trage să moară pe pământ?

R. „Nu, la noi nu să punie. Nu-l duce nime din pat nici unde. Încă și omu meu a murit numai de-un an și ceva, dar nu l-am dus nicăieri”.

Î. Este obiceiul ca muribundul să-și ceară iertate de la prieteni, de la rude?

R. „Păi, care poate și mai are știință până atuncea își cere. Altu, de nu mai poate să vorbească, să-și mai ceară [iertare], nu. Care de cum i-a fost orânduit să-i fie moartea”.

Î. Ce obiceiuri sunt imediat după moartea omului?

R. „După ce moare îl scăldăm, îl spălăm, îl îmbrăcăm în haine bunie, îl băgăm în sicriu. Patu unde o murit îl schimbăm, îl spălăm, unii îl mai ard în foc, alții nu”.

Jocuri la priveghiul de înmormântare

Inf. Bălușă Leonița, Cioclovina:

Î. La câte zile de la moarte se îngroapă omul?

R. „La două zâle. Două nopți se priveghează”.

Î. Numai două nopți se priveghează?

R. „Păi așa vin: cam două nopți și două zâle”.

Î. Era obiceiul să se facă jocuri la priveghi?

R. „Da, purice, fac mătă oarbă, fac de-alea, se leagă așa la ochi și se bâzâie pe-aci pin casă. Da, să fac jocuri d-elea”.

Î. Dar să se mascheze careva se obișnuia?

R. „Să mai și maschează, da' mai demult”.

Î. Și ce mască puneau?

R. „O, domnule, se căneau pă ochi. Se căneau pă ochi și lăsau mustăți die lână albă mare. Se făceau în toate felurile: se îmbrăca cu cearceaf alb, așe, până jos, zăcea că e moartea. O făcea pă moartea”.

Î. Se speria lumea?

R. „Păi se mai speriau copiii, cine nu știe ce e aia”.

Î. Ce zicea moartea?

R. „Mai zăcea, ce-o focu nu știu ce zăcea. Da' s-o făcut moarte și i-o dat coasa să taie capu la oameni. O fost aicea un priveghi de i-o dat coasa la moartea aia de s-o făcut și s-or speriat niște muieri, niște copii”. Aoleu! „O fost făcută urâtă rău. Da' la urmă o trecut aia, no”.

Î. Era obiceiul să-i lege mâna mortului cu o sfoară scoasă pe fereastră ca s-o miște?

R. „Da, am auzât, da eu n-am văzut așe. Nu știu cum de-i mai ridicau de să spăriau oamenii. Dar eu n-am văzut”.

Î. Ați auzit de cântecul zorilor?

R. „Nu știu de cântecul zorilor. Eu știu atâta că chiar când îs oamenii tineri de mor s-adună câte două muieri d-ele de știu cânta pă cântec. Cântă ele d-ele câte știu ele să cânte. Multe știu să zăcă, da eu nu știu, nu le-am învățat de la alea”.

Inf. Tisan Ilie, Cioclovina:

Î. Dumneavoastră ați participat la vreun priveghi de înmormântare?

R. „Cum să nu. Și la groapă am fost destul”.

Î. Ați săpat gropi la morți?

R. „Păi da”.

Î. Ce se face la priveghi?

R. „Acolo la priveghi, care nu-i neam se joacă. Și una, și alta, acolo”.

Î. Ce jocuri se fac?

R. „Să pupă. Eu va să zăcă, mă joc, stau pă un scaun și mă suce roata. Suce-te, purece, până pot, până când, până duce fata cutare, să sărute pă cutare. E obligată chiar dacă nu-i place. E mânată. Să duce să-l sărute. Ță-i spune că nu-i place. Zăce: «Nu m-o pupa bine!»; [ceilalți participanți îi spun] «du-te napoi, dă cu mănua peste cap, du-te dă-l pupă»”.

Î. În fața mortului, în casă, unde este mortul, sau în tindă?

R. „Mortul este acolo. Acolo, pe scaune se fac jucăriile ăstea”.

Î. În afară de suce-te purece, ce se mai joacă?

R. „Mai este și bătaie, *de-a mija*”.

Î. Și asta care se numește de-a mija, cum se joacă?

R. „Faci bââââzzz, bââââzzz și dup-aia pui mâna așa aice și te-atinge. Și te cârpește. Nu l-ai ghicit, că nu-i voie să te uiți. Îți dă alta. Poate îți dă 5-6. Îți dă și unu și altu”.

Î. Mai este și alt joc?

R. „Mai este, da: *Bâlcu, bâzu*. Se ține așa de mână și te bat cu mănua, știi, mănua d-aia de frig. Iară tot cu bătaia. Unu stă acolo în cerc și vâj-vâj și taie roată aco' în cerc și cu mănua taie roata pă la spate. Când ăla să uită să ia, să duce către ăla, ălălalt îl taie departe peste cap cu mănua. Și el poate să stea bătaia de joc și nu mai ghicește”.

Î. Apar oameni care să se facă urâți, cu mască?

R. „Cu mască se fac țiganii. Și să fac cu mască d-aia dă nu-i cunoști mutra. Și îi spui: «ghinz, stai așe că parcă ești dracu!» Își pun dinți, își fac dinții de zici că e dracu. Și care nu știe, să moară muierile și copiii de frică”.

Î. Apăreau și oameni cu mască de urs?

R. „Da, cu piele de urs. Își pun dinți. Are numai doi dinți, așe, făcuți dintr-un crumpen și-i ține-n gură de nu-i cunoști mutra”. Nu știi care s-o făcut, n-o știut nime. Zburau [fugeau de frică] copiii și muierile unu păstă altu să iasă afară”.

Odihna mortului

Inf. Bălușă Leonița, Cioclovina:

Î. Până la groapă, de câte ori se oprește mortul?

R. „De tri ori. De tri ori hodine popa”.

Î. Cum se desfășoară aceste hodini?

R. „Punie pă două scaune așe și face popa țâr slujbă. Pleacă [și se opresc] iară ca să fie de tri ori pân-la groapă”.

Î. Cum este purtat mortul la groapă?

R. „Alții îl duc în spate. Care-i țân rându cu spate, care nu, îl duc, așe, pă botii [bâte, bețe]”.

Î. Pe bote?

R. „Pe botii. Țân două bote așe și duc doi d-o parte și doi de alta. Botele le fac atuncea, sunt verzi din pădure”.

Î. Ce se fac cu aceste bote verzi?

R. „După ce bagă mortu aco' în groapă, le țâpă și pă ele aco”.

Pomana

Inf. Bălușă Leonița, Cioclovina:

Î. Se dă ceva de pomană peste groapă?

R. „Atuncea nu să dă. Să dă la două, la tri zâle după ce-ngroapă mortu”. În tri dimineți se duc tri copii, tri oameni săraci și să dă colaci și-un pahar dă vinars”.

Î. Peste mormânt?

R. „Peste mormânt. Tri zâle, în tri dimineți”.

Î. Așa, și ce se dă?

R. „Un colac, o lumină, un pahar dă vinars, care ce poate”.

Î. Acasă se face pomană?

R. „Să face pomană, cheltuială mare să dau haine de pomană păste mort. Atuncea, înainte de a pleca la groapă, se dau la noi haine. Păste mort se dau haine, să dă cană cu apă, să dă săculeț cu mâncare, traiță cu mâncare. Se dau destule”.

Colaci de înmormântare

Inf. Bălușă Leonița, Cioclovina:

Î. E un colac anume care se face la înmormântare?

R. „Se fac mai mulți colaci. Șapte să fac. Colaci să numesc la noi. Să dau la gropașii care fac groapa, care duc mortu la groapă”.

Î. Cum sunt făcuți acești colaci?

R. „Sunt făcuți așe, cu gaură la mijloc”.

Î. Cum se împart colacii?

R. „Cu lumânare și-o țără batistă. Se leagă câte-un ban. Care decât vre să bage”.

Î. De ce se împart șapte colaci?

R. „Sunt șapte vămi, așa cred. De-aia îs șapte colaci. Dau unii și mai mulți, dau și paișpe și doișpe, care cum poate”.

Î. Dar preotului nu i se face un colac?

R. „Ba da, cum să nu să facă! La preotu, la diacon, la crâșnicu”.

Î. Aceștia cum se fac?

R. „Tot așa să fac. Cu gaură la mijloc și mari”.

Obiecte puse în sicriu

Inf. Bălușă Leonița, Cioclovina:

Î. În sicriu se pune ceva?

R. „Câte-un colac, o batistă, o lumină”.

Î. Dar bani se pun în sicriu?

R. „Pun, pun neamurile, țâpă câte ceva bani acolo. Și la urmă să face sărutare păste mort. Să sărută crucea și să dă fiecare om bani. Cât-un ban, care cât poatie”.

Î. Dar un ban în mână sau legat de deget se pune?

R. „Nu se leagă de deget, pune un ban în batistă și c-o lumină și le dăm, pune în mână. Pune cruce de asta de lemn, mică, pă piept și să-ngroapă cu ie. Când moare omu să țină lumina și crucea în mână”.

Strigoii și moroii

Inf. Bălușă Leonița, Cioclovina:

Î. Este credința că unii oameni se fac moroi, strigoii la moarte?

R. „Apăi, am auzât că să fac, ce știu eu, Dumnezeu știe, n-am văzut, nu știu”.

Î. Și dacă cumva se face, cum se destrigoește?

R. „Să s-afume cu cârpa aia care o rupe din sălie. S-afumă cu aia la urmă. Da nu s-o întâmplat așa ceva”.

Î. Aștia sunt moroii morți, la moarte, dar sunt și moroii vii care iau mana la vaci, iau laptele, strică taurii:

R. „Am auzât, dăsigur, Dumnezeu știe, ie, ie, strică vitele le strică. De ăia, am auzât că sunt, acu știu eu, am văzut da...”

Î. Aici în zonă au fost cazuri?

R. „Nu știu. Nu s-o-ntâmplat așa ceva”.

Î. Nu sunt, dar când se zice că ia laptele vacilor?

R. „Zâc că-n Joia Mare, când e joi până-n Paști”.

Î. Atunci au ei putere?

R. „Atuncea zâc că au ei putere și umblă, joi până-n Paști. Atunci să bagă și Paștili în biserică. Atunci să sfințesc Paștile. Așa auzeam când eram mică că-n Joia Mare umblă moroii la vitele oamenilor”.

Î. Nu se zicea că cei care se fac moroni se nasc cu căiță?

R. „Nu știu. Am auzât că să fac noaptea pricorici. Mai demult auzeam, când eram eu mică, da acu n-am mai auzât dă ele”.

Inf. Tisan Ilie, Cioclovina:

Î. Ați auzit că sunt femei, oameni care iau laptele la oi, să strice oile?

R. „Da, sunt”.

Î. Cum se numesc oamenii ăștia?

R. „Strigoii”.

Î. Ce fac acești strigoii?

R. „Uite, strică oile. Și când îi mâne nu mai pasc, nu mai merg una după-alta. Și ăla dacă ie laptele pune la a lui. A lui e rea, a mea e bună și a lui are lapte gras”.

Î. Cum face ea să ia laptele de la oi?

R. „Da pă are pă dracu în legătură cu el”.

Î. Are legământ cu dracul?

R. „Da, da”.

Î. Eu aș putea să fac legământ cu dracul?

R. „Aia e cam greu să faci. ăștia care fac cu el îl au. Acum lucrează și ăla [dracul] îl ajută pă el [om].

Î. Când au puterea mai mare strigoii ăștia?

R. „Cân' fată vaca, atunci vine. În rest nu mai au de ce”.

Î. El știe când fată vaca?

E. „El știe exact”.

Î. Și-atunci, să scape să nu i-o strice, ce face omul?

R. „Omu dacă poate să pună acolo la vacă până n-o fâta, să puie tămâie, să puie la corn o cruciuliță, ceva. Fără astea nu se poate proteja”.

Î. Dar locul ăla al vițelului, ce face cu el?

R. „Locul vițelului știi...”

Î. Casa aceea?

R. „Înțeleg, așa zăcem și noi. ăștia, care știe să strice cică îl dă la câine să-l mânce. Și-atuncea nu mai strică nime”.

Î. Nu-l îngroapă?

R. „Nu! Să nu-l îngroape, să-l dea să-l mânce câinele”.

Î. Dar femeile la nașterea copilului, ce fac cu locul copilului?

R. „Aia moașa știe. Ea îl duce, îl îngroapă”.

Î. Unde?

R. „Unde l-o îngropa, nu știu”.

Î. Deci îl îngroapă, nu-l dă la câini?

R. „Nu. Îl ie acolo moașa și...”

Î. E o zi anume din an când strigoii devin mai puternici?

R. „La Joimari, joi până-n Paști. Te duci și strigi afară niște strigăte acolo. Strigoii nu poa' să țână”.

Î. Ei, cum se strigă? Ziceți dumneavoastră!

R. „«Joimari, gustă din smântână!» Și câte și mai câte murdării”.

Î. Vă înjurați, vă spuneți lucruri urâte?

R. „Noi spunem așa, unul către altul. Și ăla strigă: «Eu ți-am luat laptele, eu ți-am făcut cutare!». Nu poate ținea. Și iacă s-o dat sânгур”.

Î. În ce moment al nopții strigați?

R. „Seara facem asta. Și cântă și cocoșii imediat”.

Î. Ei, de unde știe cocoșul ăsta să cânte?

R. „Are sămne tare bune cocoșu acesta”.

Î. Știe să cânte chiar așa la miezul nopții, ca după ceas?

R. „Pun atuncea spine [mărăcini] pă la ușile grajdului”.

Î. Când, miercuri seara?

R. „Miercuri seara spre joi, zăce că atuncea strigoii nu se poate băga să strice. [Se pune] și glie după ușă, glie de pământ”.

Î. Glie de pământ cu iarbă?

R. „Cu iarbă, așa o ie, cu sapa și-o pun după ușă în casă”.

Î. Și cât stă glia acolo?

R. „Și aia o țân acolo tri zăle”.

Î. După aceea unde o puneți?

R. „Se pune iar la loc de unde a luat-o”.

Î. Cine-o pune la loc?

R. „Cine o adus-o. Eu sau muierea. Acolo zăce că nu s-apropie strigoii”.

Î. Mai este o zi din an când se ia glie și se pune după ușă?:

R.: „Nu! Numai la Joimari”.

Morții din grădină (cimitirul familial)

Inf. Tisan Ilie, Cioclovina:

Î. Unde se îngroapă morții?

R. „În grădină, mai departe de casă. Biserica noastră îi departe, n-ai unde”.

Î. Cum se orientează mormântul?

R. „Mormântul se face uite-așa: se pune cu capu așa, spre răsărit. El [mortul] să fie cu fața la răsărit”.

Î. Copiii se îngroapă lângă părinți?

R. „Acolo dacă îi mormântu' lu' moșu, aici am îngropat și pă mama și pă tata, toți la rând”.

Î. Cum ziceți la locul unde sunt mormintele?

R. „La mormânt. Cine vrea îngreăște, pune flori. Copilu primu s-o-mbolnăvit și o murit acum 41 de ani. Avea vreo șase luni, începuse să se ridice în picioare. Eu i-am făcut grădinuță faină, flori acolo i-o pus muierea. Fata totdeauna îi pune flori când vine p-acia”.

Î. Nene Ilie, am în grădină morminți și vreau să vând grădina. Cum fac, vând și morminții?

R. „Nu știu eu, aia nu știu”.

Î. Nu s-a-ntâmplat ca cineva să vândă casa, grădina împreună cu morminții?

R. „S-o întâmplat. La unu care o fost mai mulți frați și nu s-or împăcat. Și-o luat o soră grădina cu mormintele. Și-acu, cumnată-sa o tot suduia și blăstăma că nu putea să ia din altu loc să nu ia ăla cu morminte. ăia știu, că e aproape și i-o luat grădina aia unde o avut înmormântate două fete care or murit. Și-apoi, totuși c-o murit bărbatu ie, cumnată-sa o murit și ie, acu iar nu știu, e trecut de un an”.

Î. Nu e bine să cumperi pământ cu morminți pe el?

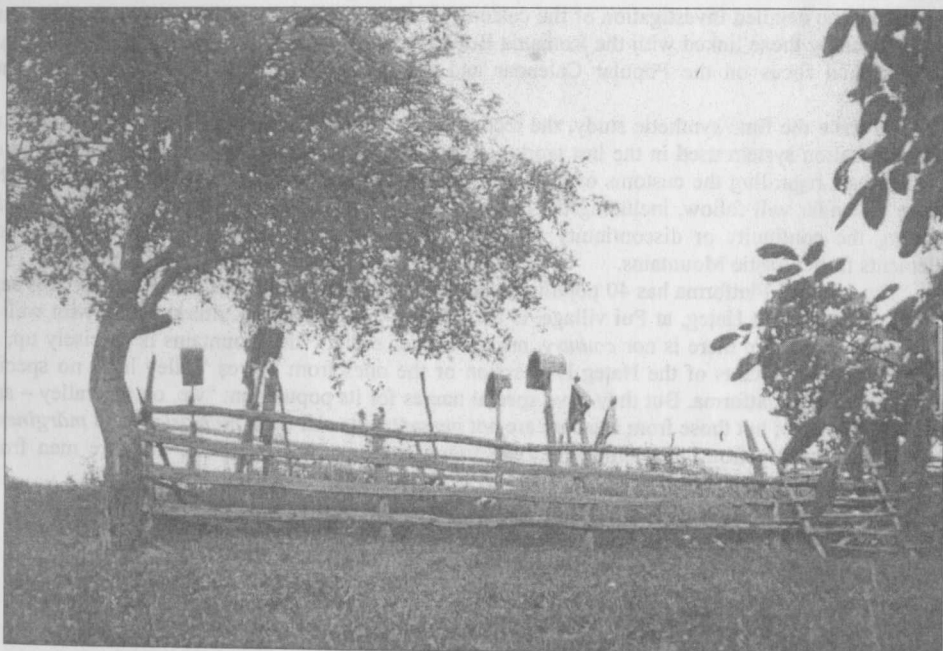
R. „Nu e bine unde-i morminte să iei. Uite, io am cumpărat acolo unde stau și m-am mutat. Dar pă ai noștri, și pe mama și pe tata, i-am dus tot acolo, în locul meu vechi care l-am avut”.

Î. Nu vă e teamă să locuiți alături de morți?

R. „Dar ce ne face. ăla când moare nu mai învie [în] veac [niciodată]. Sufletu' să duce și omu' putrezește și nu mai vine veac”.

Î. Se duce în lumea lui, nu mai vine la noi aici?

R. „Sufletu' să duce or în Rai, or în Iad. Da' când o ieșit din el s-o și dus”.



Cimitir al unei spițe de neam.

LISTA INFORMATORILOR

Bălușă Leonita, 66 ani – Cioclovina.

Bulcuși Ion, 70 ani – Urșici.

Corbea Eleonora, 69 ani – Boșorod.

Dănescu Ilie, 65 ani – Boșorod.

Miclăuș Ilie, 66 ani – Cioclovina.

Pantilioiu Adam, 38 ani – Urșici.

Tisan Ilie, 69 ani – Cioclovina.

Urșic Ileana, 70 ani – Urșici.

Field Researches in Luncani. Customs within the Family Cycle

(Abstract)

In August of 2000, a group of researchers, Emil Țircomicu, Lucian David and Lucia Neagoe, under the scientific direction of their Ph. d. coordinator, dr. Ion Ghinoiu, did a preliminar field research in Platforma Luncani, Boșorod villages, the Hunedoara district. The journey had a double purpose: the initiation in the activity of ethnographic fieldwork and the indentification in the very center of the Dacian state, the Mountains of Orăștie, of the pre-Romanes spiritual elements. Asmethods of investigation there were field interviews direct observation and the attendings to the cultural and economic activities of the inhabitants. Concerning the second aim of fod the research programme, the detailed investigation of the custom which mark the human life – birth, marriage and death, especially those linked with the Romania Book of the Dead, and of the calendaristic customs, with a special focus on the Popular Calendar and the mythic representations of the Romanian Pantheon.

To write the final synthetic study, the recorded field material was structured in accordance to the interpretation system used in the last works of their scientific supervisor. After the publishing of the interviews regarding the customs of the life cycle, in this number of the Anuar, those about the Popular Calendar will follow, including the mythical representations and, finally the synthesis study regarding the continuity or discontinuity of the spiritual elements of the Dacs in the Romanian settlements from Orăștie Mountains.

The Luncani Platforma has 40 popular name reffering to its whole area, yet its inhabitants say: “down, at Boșorod, at Hațeg, at Pui village, is the *country*”, meaning agricultural plane, with well – set villages – while up there is nor *country*, nor mountains either: “the mountains is precisely up, at the gap”. The inhabitants of the Hațeg Depression or the ones from Mureș Valley have no special name for Luncani Platforma. But they have special names for its population: “we, on the valley – say they – are *peasants*; but those from Luncani are not peasants; we call them *momârlani* and *mărgineni*; we are living mostly from agriculture, they are living from cattle and forests; they are men from borders”.